

**Sastamala-Huittinen
vesihuoltolinjan
täydennysinventointi
sekä
Sastamala Mottinen
kivikautisen asuinpaikan
koekaivaus
2013**



**Tapani Rostedt
Jasse Tiilikkala**



Kustantaja: Sastamalan kaupunki

Sisältö

Perustiedot	2
Yleiskartat	3
Lähtötiedot	6
Tutkimus	6
Inventointi	6
Koekaivaus Mottinen	6
Tulos	7
Lähteet	7
Muinaisjännökset	8
SASTAMALA 1 MOISIO 1	8
SASTAMALA 2 MOISIO 2	10
SASTAMALA 3 MOISIO 3	11
SASTAMALA 4 MOTTINEN.....	14
Kuvia	18

Kansikuva: Maastoa vesihuoltolinjalla Sastamalan Kittilänmäen alueella.

Perustiedot

Alue: Vesihuoltolinjan kolme osuutta Sastamalan ja Huittisten kuntien alueilla. Eteläinen osuus Huittisten ja Sastamalan alueella välillä Trykärinmaa-Kiviniemi. Keskinen osuus Sastamalan alueella välillä Kuninkaanlähde-Kittilänmäki ja eteläinen osuus Sastamalan ja Huittisten alueella Markkinamaa-Suosaari (puhdistamo).

Tarkoitus: Täydentää vuonna 2011 Sastamala-Huittinen välisellä vesihuoltolinjauksella tehtyä muinaisjännösinventointia muuttuneiden vesihuoltolinjausten osalta. Selvittää sijaitseeko uusien vesihuoltolinjausten kohdalla kiinteitä muinaisjännöksiä. Sekä selvittää koekaivauksella ulottuuko Sastamalassa Mottisen (Mjtunnus: 988 01 0008) kivikautinen asuinpaikka suunnitellulle vesihuoltolinjalle.

Työaika: 10. – 13.9.2013

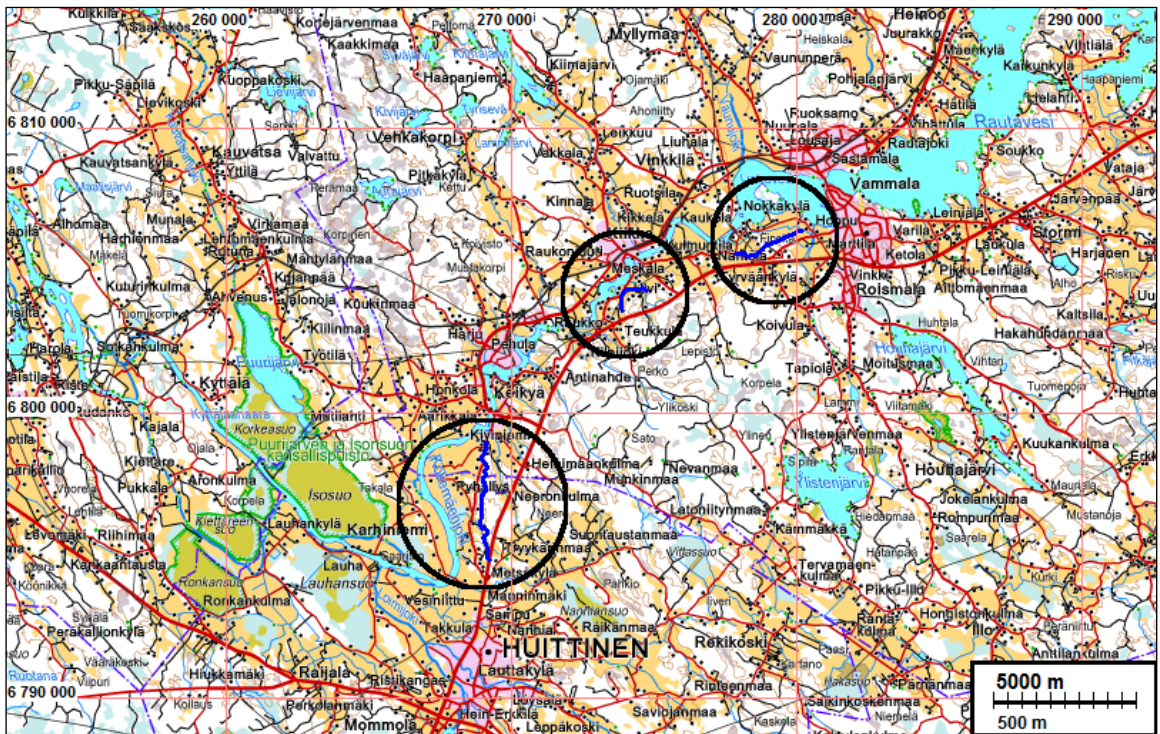
Kustantaja: Sastamalan kaupunki

Tekijät: Mikroliitti Oy: Tapani Rostedt ja Jasse Tiilikkala

Tulokset: Inventointi: Suunniteltujen vesihuoltolinjojen kohdalla ei tunnettu ennestään kiinteitä muinaisjännöksiä. Inventoinnissa havaittiin kolme ennestään tuntematonta kiinteää muinaisjännöstä. Tervarännikohde Moisio 1, historiallisen ajan asuinpaikka Moisio 2 ja tervarännikohde Moisio 3. Kohteet sijaitsevat linjan eteläisimmällä osuudella, suunnitellun vesihuoltolinjan välittömässä läheisyydessä.

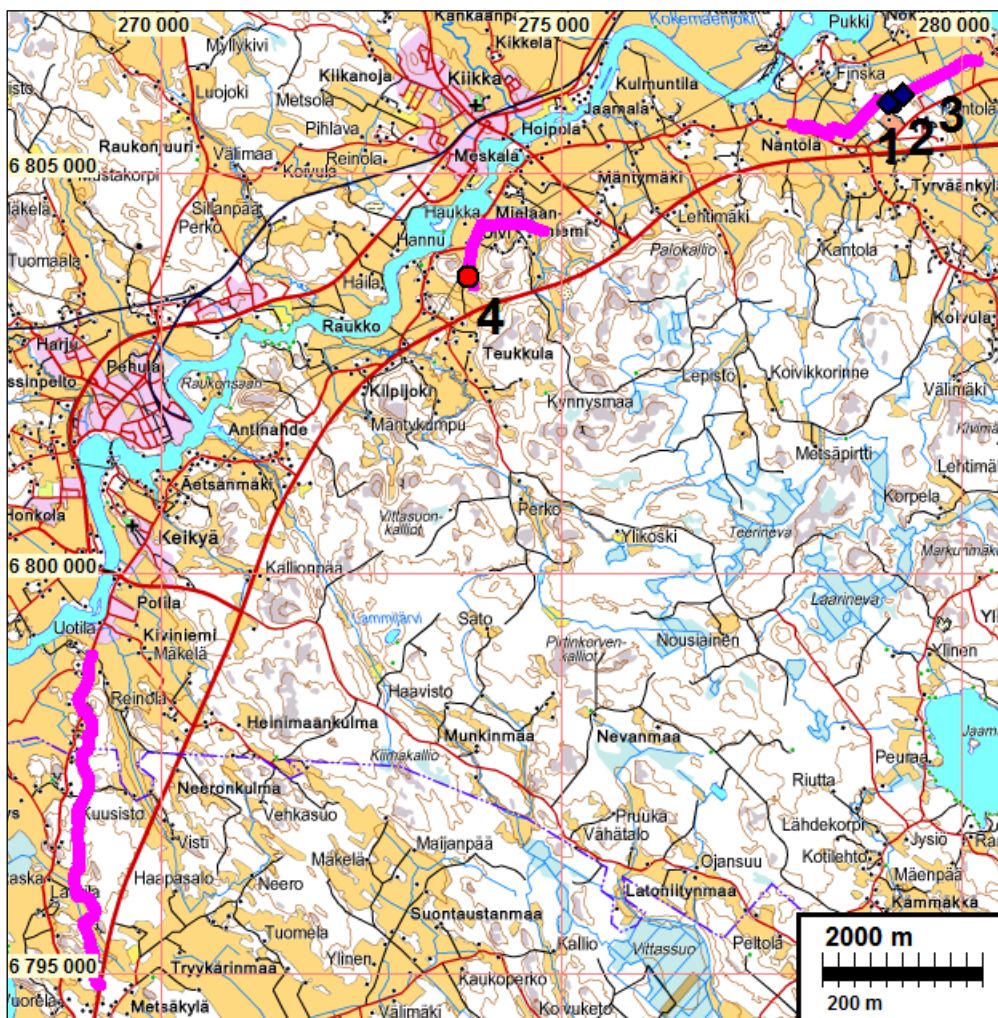
Koekaivaus: Mottisen kivikautisen asuinpaikan koekaivauksissa ei tehty mitään havaintoa kiinteästä muinaisjännöksestä suunnitellun vesihuoltolinjan reitillä.

Selityksiä: Koordinaatit ja kartat ovat ETRS-TM35FIN koordinaatistossa (Euref). Kartat ovat Maanmittauslaitoksen maastotietokannasta kesällä 2013. Kohdekuvauksissa myös YKJ koordinaatit (PI). Valokuvia ei ole talletettu mihinkään viralliseen arkistoon eikä niillä ole mitään kokoelmatunnusta. Valokuvat digitaalisia. Valokuvat ovat tallessa Mikroliitti Oy:n serverillä. Kuvaajat: Tapani Rostedt ja Jasse Tiilikkala.



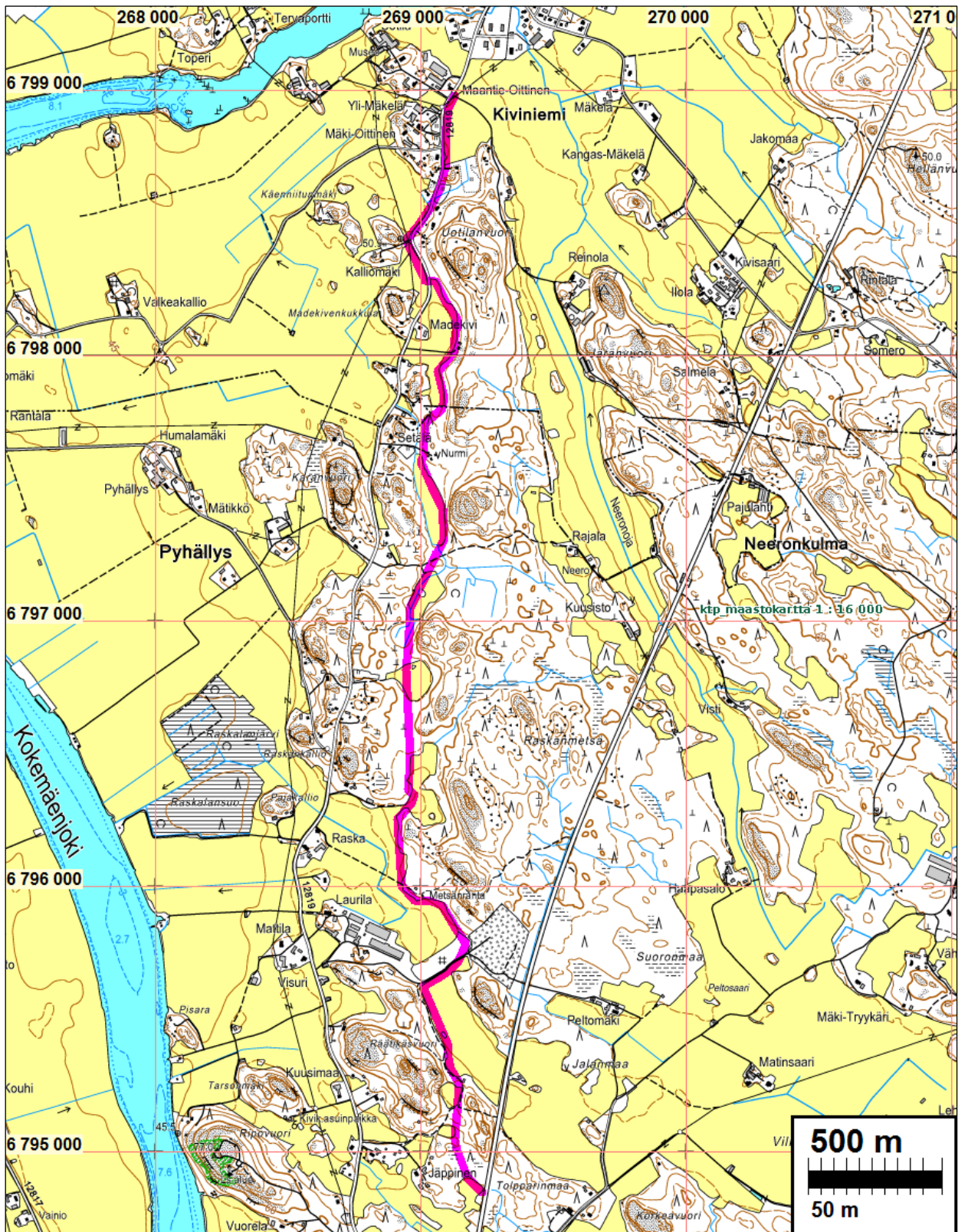
Inventoivat osuudet vesihuoltolinjasta on merkitty sinisellä ympyröiden sisällä.

Yleiskartta

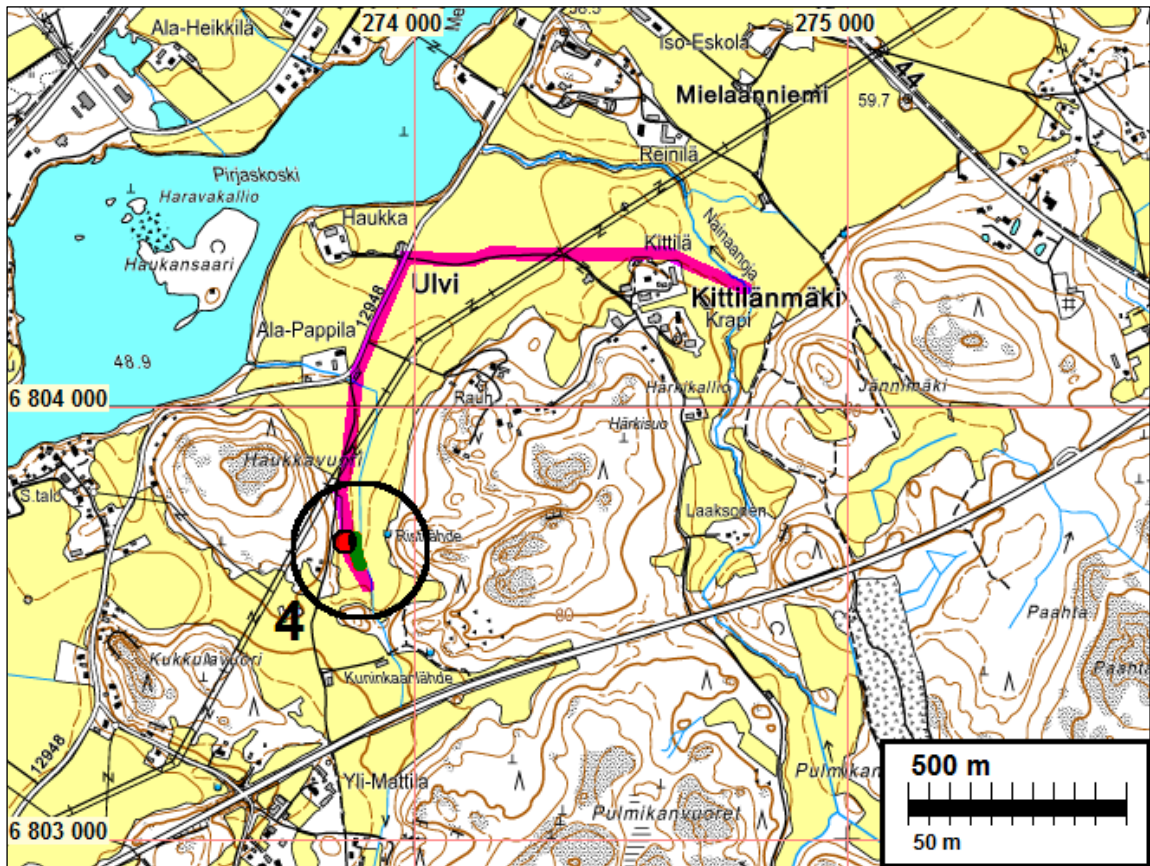


Kartoilla:
Inventoivat vesihuoltolinjan uudet linjaukset on merkitty vaaleanpunaisella. Muinaisjännökset on merkitty eri symbolein ja numeroin. Siniset ovat historiallisen ajan kohteita ja punainen symboli on kivikautinen kohde.

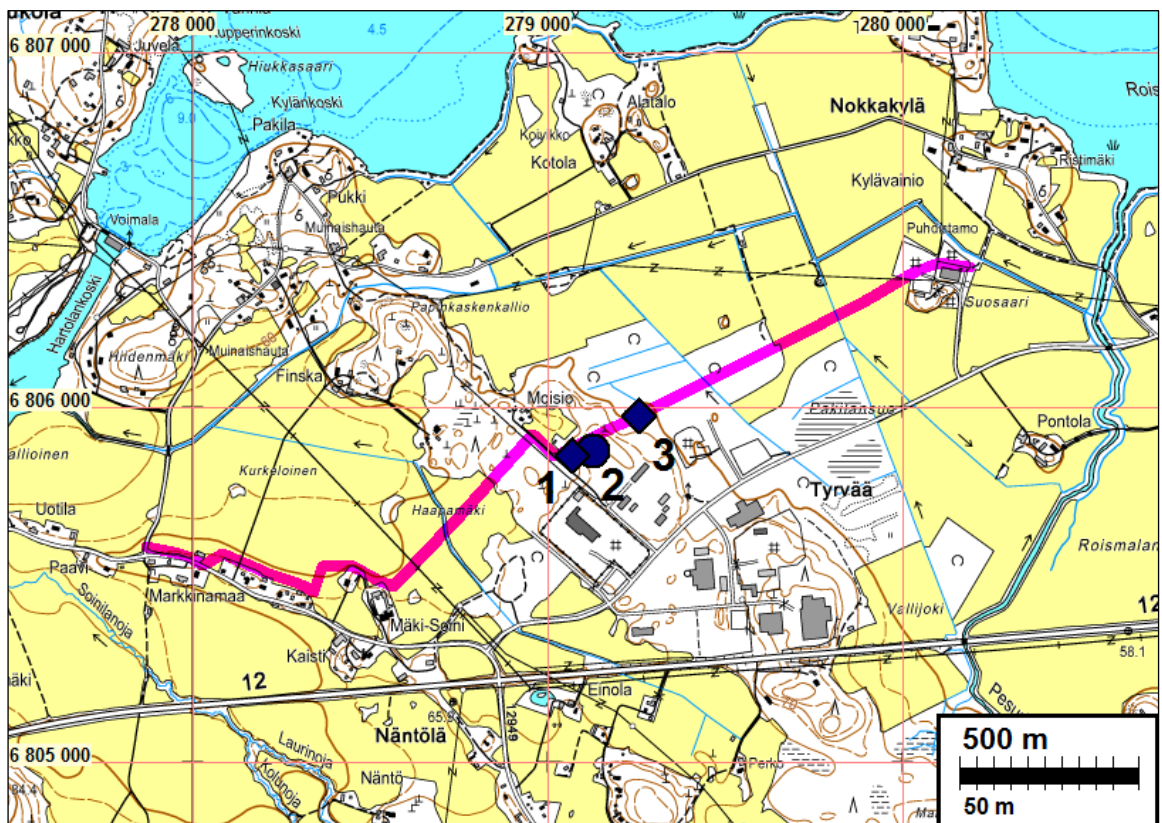
Eteläisin inventoitu vesihuoltolinjan osuus



Keskinen vesihuoltolinjan inventoitu osuus. Koekaivauksilla tutkittu osa Mottisen kivikautisesta asuinpaikasta on merkitty vihreällä ympyrän sisällä.



Pohjoisin vesihuoltolinjan osuus.



Lähtötiedot

Sastamalan kaupunki on suunnittelemassa siirtoviemärin ja yhdysvesijohdon rakentamista välille Sastamala-Huittinen. Hankkeen johdosta alueella on tehty muinaisjäännösinventointi vuonna 2011 (Mikroliitti Oy: Jussila, Poutiainen ja Rostedt). Inventoinnissa ei havaittu kiinteitä muinaisjäännöksiä suunnittelulla vesihuoltolinjauksella. Vuoden 2011 inventoinnin jälkeen vesihuoltolinjan reittiin on tullut muutoksia. Uusien suunnitelmien johdosta Pirkanmaan maakuntamuseo on antanut lausunnon 29.8.2013 (DIAR:333/2013). Lausunnossa todettiin, että vuoden 2011 inventointi ei ole riittävä kaikilta osin ja siten inventointia tulee täydentää muuttuneiden linjaosuuksien osalta. Lausunnossa on lisäksi todettu, että Ulvin eteläpuolella linjaus kulkee kivikautisen asuinpaikan Mottinen (Mjtunnus: 988 01 0008) välittömässä läheisyydessä. arkeologisin menetelmin tuli selvittää, ulottuuko asuinpaikka sen itäpuolelle suunnitellulle vesihuoltolinjalle.

Sastamalan kunta tilasi tutkimukset Mikroliitti Oy:ltä. Tapani Rostedt ja Jasse Tiilikkala tekivät maastotutkimukset 10.–13.9.2013, tutkimuksen kannalta hyvissä olosuhteissa.

Tutkimus

Inventointi

Ennen inventointia perehdyttiin aiemmissa inventoinneissa kerättyihin (ja niissä tarkemmin esiteltyihin) vesihuoltolinjan alueen pitäjän- ja isojakokarttoihin, sekä tarkastettiin ne linjan kulun osalta. Vanhoissa kartoissa linjan kohdalle ei osu mitään sellaista merkintää joka voisi olla potentiaalinen muinaisjäännös.

Vesihuoltolinjan reitti tutkittiin maastossa kattavasti, pääasiassa silmänvaraisesti. Tarvittaessa otollisille paikoille tehtiin myös koekuoppia maanalaisen muinaisjäännösten paikantamiseksi. Linjan liepeitä tarkasteltiin tilanteen mukaan myös laajemmin ja kauempana linjasta, kuitenkin pysyttiin alle 50 m etäisyydellä linjasta. Avoin maasto mahdollisti laajan silmänvaraisen havainnoinnin. Linja kulkee suurimman osan matkastaan pellossa, peltojen reunoilla. Useimmat pellot olivat nurmella tai sängellä ja havaintomahdollisuudet niissä olivat kohtalaiset tai huonot. Paikoin tehtiin peltoihin satunnaisesti koekuoppia. Maa-aines pelloilla oli pääasiallisesti savea, joten havaintojen tekeminen koekuopista oli haasteellista.

Metsäalueet katsottiin yleensä kattavasti kävellen linjalla ja sen liepeillä, tarvittaessa myös koekuoppia tehden. Inventoinnissa keskityttiin vesihuoltolinjan reitillä alueille ja maastonkohdille, joiden katsottiin olevan potentiaalisia muinaisjäännösten löytymisen kannalta.

Koekaivaus Mottinen

Vesihuoltolinjan reitti on suunniteltu kulkemaan Mottisen kivikautisen (Mjtunnus: 988 01 0008) asuinpaikan vieritse. Pirkanmaan maakuntamuseo edellytti, että asuinpaikan rajaus ja säilyneisyys suunnitellun vesihuoltolinjan reitillä tuli selvittää koekaivauksilla.

Aarne Äyräpää on tehnyt paikalla arkeologisen kaivauksen vuonna 1933, minkä lisäksi kohteella on tehty tarkastuskäyntejä inventointien yhteydessä, vuonna 1950 alueella on inventoinut Unto Salo, vuonna 2004 Timo Jussila ja Timo Sepänmaa, sekä vuonna 2011 Timo Jussila, Hannu Poutiainen ja Tapani Rostedt. Vuosien 2004 ja 2011 inventoinneissa kohteessa ei ole

tehty uusia havaintoja. Kivikautisen asuinpaikan muinaisjäännösrajaus perustuu vuoden 1933 tutkimuksissa tehtyihin havaintoihin ja päätelmiin.

Mottisen kivikautisen asuinpaikan laajuutta suunnitellun vesihuoltolinjan kohdalla selvitettiin kaivinkoneen avulla tehdyillä koekaivauksilla. Vesihuoltolinjauksen uusi reitti oli edelleen muutettu kulkemaan muinaisjäännösalueesta etäämmälle itään. Tuleva linjaus oli merkitty maastoon linjakepeillä, joten tulevan linjauksen paikka oli maastossa tarkasti selvillä. Suunnitellun vesihuoltolinjauksen kohdalle tehtiin ensin kaivinkoneella kolme koekuoppaa, minkä jälkeen samaan linjaan kaivettiin kaivinkoneella pitkä koeoja.

Koekuopat kaivettiin koneellisesti, 150 cm leveällä kauhalla muutaman sentin kerroksina, siten että arkeologit saattoivat tarkastella kavettavia tasoja ja tehdä havaintoja kaivuun edetessä. Koekuopissa ei havaittu löytöjä tai rakenteita. Koska koekuopista ei tehty mitään havaintoja kivikautisesta asuinpaikasta, kaivettiin koekuoppien yli pitkä yhtenäinen koekaivanto.

Kaivannossa oli 25–35 cm asti peltomultaa - kyntökerros, jonka alta tuli harmaa puhdas savi. Kaivanto kaivettiin noin 50–80 cm syvyyteen. Kaivannossa ei tehty mitään havaintoja kivikautiseen asuinpaikkaan viittaavista, tai muistakaan löydöistä. Paikalla ei myöskään kulttuurikerrosta, rakenteita, eikä mitään muitakaan viitteitä kiinteästä muinaisjäännöksestä tutkitulla osalla vesihuoltolinjausta.

Vesihuoltolinjan kohdalla ei ole kiinteää muinaisjäännöstä Mottisen kivikautisen asuinpaikan tasalla.

Tulos

Inventoinnissa löydettiin kolme ennestään tuntematonta kiinteää muinaisjäännöstä. Tervarännikohde Moisio 1, historiallisen ajan asuinpaikka Moisio 2 ja tervarännikohde Moisio 3 Kohteet sijaitsevat linjan eteläisimmällä osuudella suunnitellun vesihuoltolinjan kohdalla/sen välittömässä läheisyydessä.

Mottisen kivikautisen asuinpaikan läheisyydessä tehdyssä koekaivauksessa ei tehty mitään havaintoja kiinteästä muinaisjäännöksestä suunnitellulla vesihuoltolinjauksen osalla.

Turussa 25.10.2013

Tapani Rostedt
Jasse Tiilikkala

Lähteet

Maakirjakartta Kiviniemi 1646 a1 200. Maanmittaushallituksen uudistusarkisto. Kansallisarkisto. Maakirjakartta Paavila 164 a1 79. Maanmittaushallituksen uudistusarkisto. Kansallisarkisto. Isojaon toimituskartta 1775. A106:12/5. Maanmittaushallituksen uudistusarkisto. Kansallisarkisto.

Muinaisjäännökset

SASTAMALA 1 MOISIO 1

Mjtunnus: uusi kohde
 Laji: kiinteä muinaisjäännös
 Ajoitus: historiallinen
 Laji: valmistus: tervaränni

Koordin: N: 6805 865 E: 279 068
 P: 6808 721 I: 3279 149

Tutkijat: Rostedt & Tiilikkala 2013 inventointi
 Sijainti: Tyrvään Pyhän Olavin kirkosta noin 5,1 km lounaaseen.

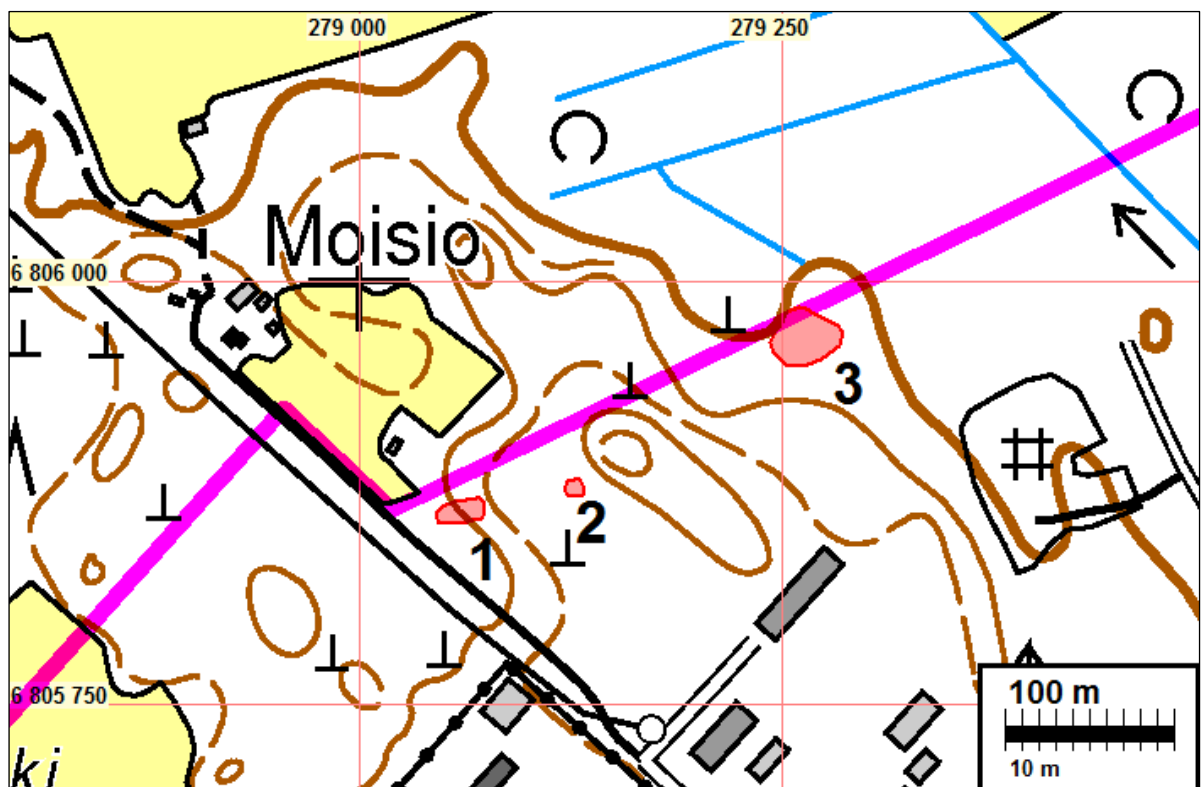
Huomiot: Rostedt & Tiilikkala 2013:

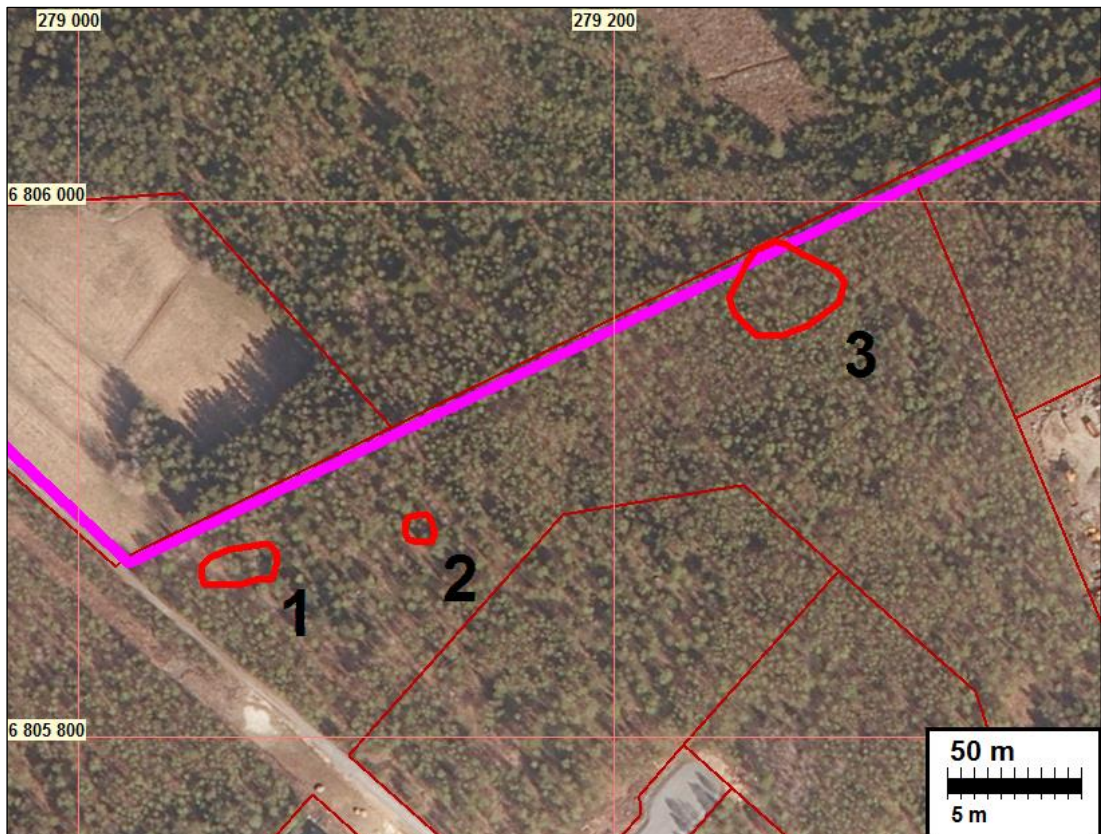
Tervaränni N 6805865 E 279068

Noin 70 cm leveä, 3 m pitkä tervaränni, kaltevasti laskevassa moreenirinteessä, n. 20 m päässä tiestä. Paikalla kasvaa harvaa sekametsää, reunassa kasvaa nuorehko koivu, toisessa reunassa kivi, sammaleen peitossa, pohjalla 15 cm vahva turve lapionpistossa, sen alaisessa hiekassa ei näkynyt hiiltä.

Varastokuoppa N 6805862 E 279052

Kivetty varastokuoppa, koko 2,5x3,0 m, syvyys syvimmissä päässä 80 cm ja matalimmassa 20 cm, reunalla näkyy aika paljon kiviä, mutta mäensyrjä on muutenkin kivinen, nuora lehtipuuta kasvaa ympärillä, alue on hakamaista, kuoppa on kokonaan sammaloitunut ja sen sivussa kasvaa 20 cm leveä koivu, muodoltaan kuoppa on neliskanttinen.





Suunniteltu vesihuoltolinjan reitti on merkitty karttaan vaaleanpunaisella. Muinaisjäännösten rajaukset punaisella.



Tervaränni lapion kohdalla.



Kivetty varastokuoppa kuvan keskellä koivujen kohdalla.

SASTAMALA 2 MOISIO 2

Mjtunnus: uusi kohde

Laji: kiinteä muinaisjäänös

Ajoitus: historiallinen

Laji: asuinpaikka: kiuas

Koordin: N: 6805 877 E: 279 128
P: 6808 733 I: 3279 209

Tutkijat: Rostedt & Tiilikkala 2013 inventointi

Sijainti: Tyrvään Pyhän Olavin kirkosta noin 5,1 km lounaaseen.

Huomiot: Rostedt & Tiilikkala 2013:

Mäen päällä ladottu kivikasa, kooltaan noin 180x120 cm, korkeus noin 55 cm, turpeen peitossa, vieressä länsipuolella turpeen peitossa osittain pari vierekkäistä latteantasaista kiveä, mahdollisesti voisi olla 5x5 m kokoisen rakennuksen kiuas, pinnan kivet hieman halkeilleet ja rapautuneet, mutta eivät selkeästi, jotta voisi sanoa sen johtuvan kuumuudesta, puusto harvaa koivusekametsää, isoja kiviä vieressä, tasainen paikka.

Kartta sivulla: 8



Kivilatomus, mahdollinen kiuas kuvassa oikealla lapion kohdalla.



Kiuas, osittain turpeen peitossa.



Latomuksen rapautuneita kiviä.

SASTAMALA 3 MOISIO 3

Mjtunnus: uusi kohde

Laji: Kiinteä muinaisjäännös

Ajoitus: historiallinen

Laji: valmistus: tervaränni

Koordin: N: 6805 977 E: 279 259
P: 6808 833 I: 3279 340

Tutkijat: Rostedt & Tiilikkala 2013 inventointi.

Sijainti: Tyrvään Pyhän Olavin kirkosta noin 4,9 km lounaaseen.

Huomiot: Rostedt & Tiilikkala 2013:

Tervaränni 1 N 6805961 E 279252

Tervaränni suon laidassa moreeni kummun alalaidassa, kummulle nousevassa rinteessä. Kumpu tekee niemekkeen suolle, alapää lounaassa, yläpää koillisessa, leveys 70 cm pituus n. 5 m, keskellä kohouma. keskelle tehdyssä lapionpistossa selkeä hiilinen kerros, kerrosjärjestys: 8 cm turve, 10 cm huuhtoumansekainen hiekka, sen alla selkeä hiilinen ja nokinen kerros.

Tervaränni 2 N 6805977 E 279259

Tervaränni niemekkeen mäen kärjessä nousee ylöspäin rinteeseen. Hyvin heikosti erottuva koillinen yläpää ränniä. Rännin alapää luoteeseen. Rännin alapäähän tehdyssä pistossa havaittiin hiillistä tummaa maata heti 7 cm turpeen alla, sama keskelle tehdyssä pistossa, pituus noin 3 metriä, leveys noin 60 cm syvyys noin 20–25 cm.

Roilo N 6805959 E 279257

Luode-kaakko suuntainen roilo, leveys 60 cm, niemekkeen keskellä, pituus 2 m, syvyys 40 cm.

Kuoppa N 6805966 E 279276

Niemekkeen itäsyyrjässä, kuoppa, jonka koko on 1,5x2 m, syvyys 50 cm, muoto on hieman neliskanttinen, maata alarinteen puolelle kuopasta.

Kartta sivulla: 8



Tervaränni 1.



Tervaränni 2.



Tervaränni 2. Tumma maannos tervaränniin tehdyssä koekuopassa.



Roilo lapion kohdalla.



Kuoppa lapion kohdalla.

SASTAMALA 4 MOTTINEN

Mjtunnus: 988 01 0008

Laji: Kiinteä muinaisjäänös

Mj.tyyppi: Asuinpaikka

Ajoitus: Kivikautinen

Koordin: N: 6803 689 E: 273 840 Z: 55

X: 6799 847 Y: 2434 602

P: 6806 544 I: 3273 919

Tutkijat: Äyräpää A 1933 kaivaus, Salo U 1950 inventointi, Jussila 2004 inventointi, Jussila, Poutiainen ja Rostedt 2011 inventointi, Rostedt & Tiilikkala 2013 koekaivaus.

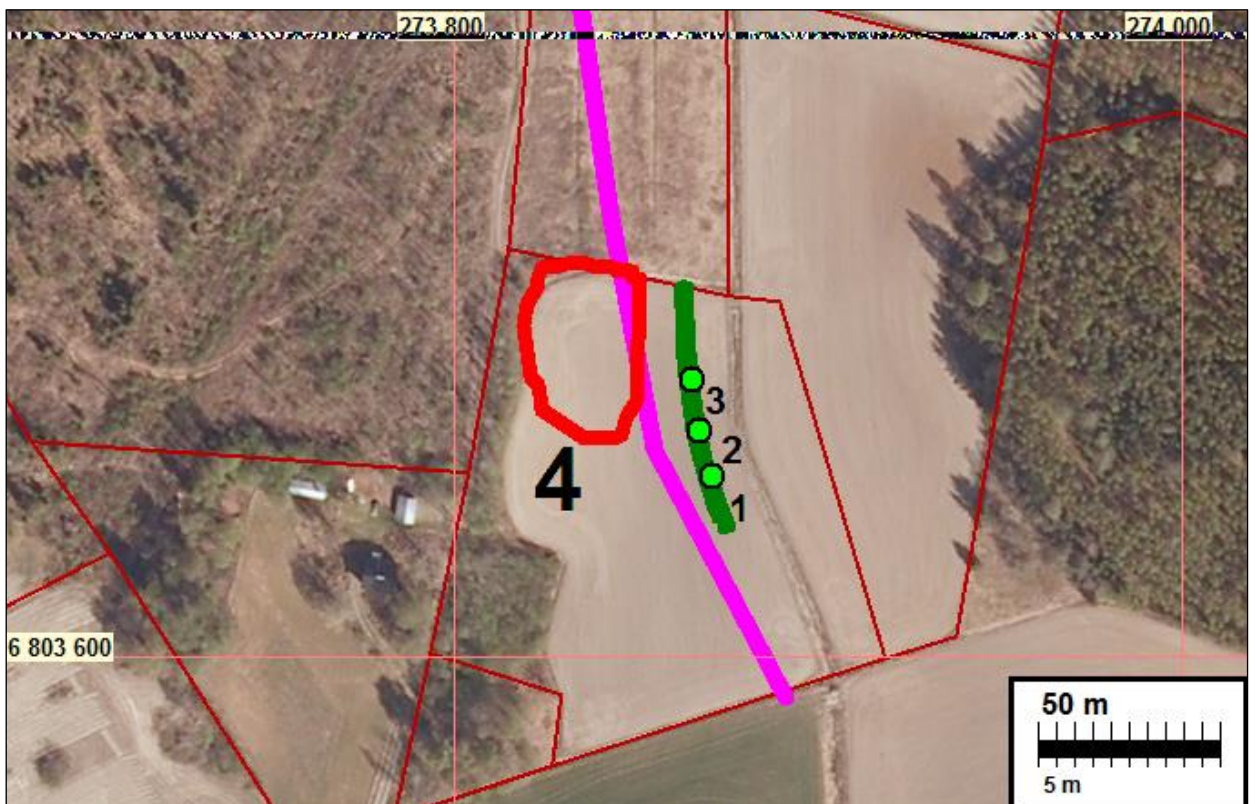
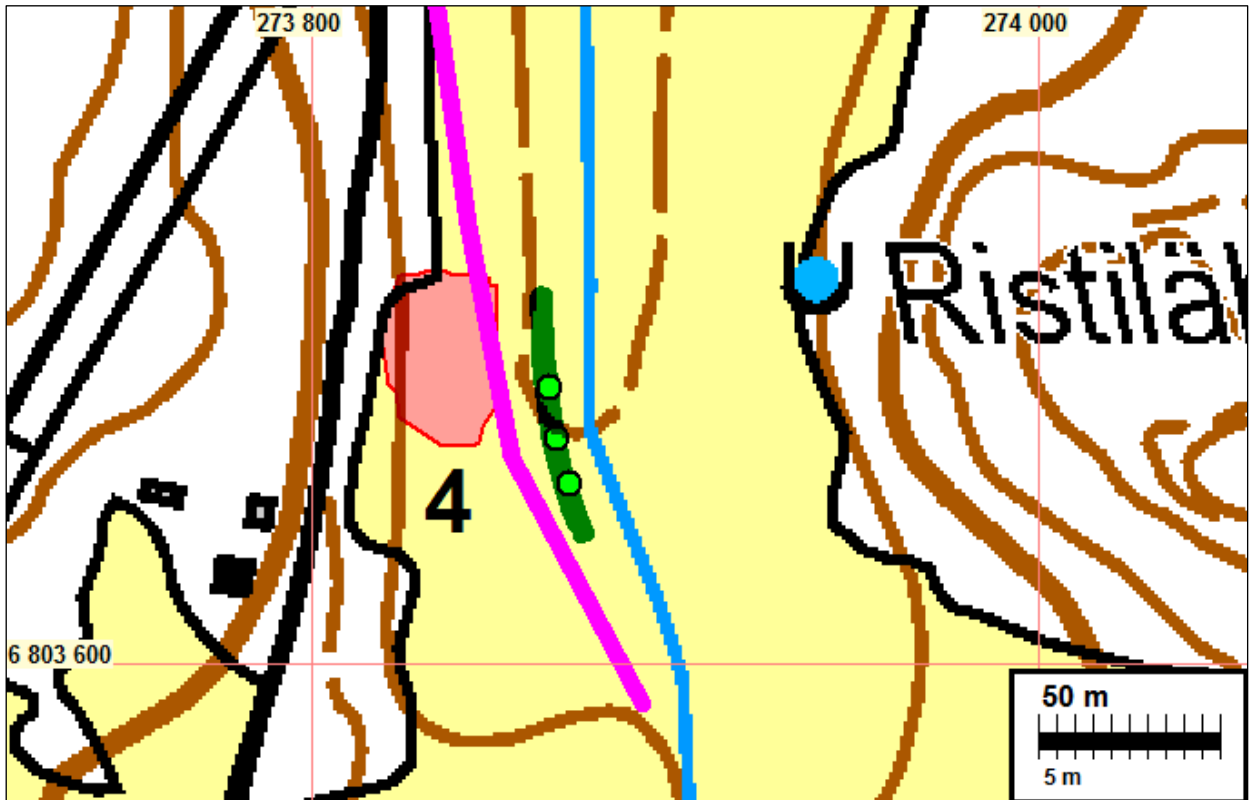
Sijainti: Kiikan kirkosta 2 km etelään.

Huomiot: Muinaisjäänösrekisteri: Asuinpaikka sijaitsee Huittinen-Tampere -tiestä 400 m luoteeseen, Kokemäenjoesta etelään Haukkavuoren itäkaakkoispuolella olevalla pellolla, Ala-Pappilan talosta 400 m etelään. Maaperä rinteellä on kivikkoista savea. Paikalta on löydetty mm. hiottujen kiviesineiden kappaleita ja hioimia sekä palanutta savea. Paikalla vuonna 1933 suoritetuissa tutkimuksissa kohdetta pidettiin esineiden valmistuspaikkana.

Jussila, Poutiainen & Rostedt 2011: Paikka on nyt peltona. V. 2004 emme havainneet avoimessa pellossa mitään esihistoriaan viittaavaa (raportti s. 40). Paikan raja-
aus karkeasti Äyräpään mukaan. V. 2011 pelto nurmella eikä havaintoja.

Rostedt & Tiilikkala 2013:

Suunnitellun vesihuoltolinjan kohdalla Mottisen kivikautisella asuinpaikalla tehtiin koekaivaus, jonka tarkoituksena oli selvittää ulottuuko kivikautinen asuinpaikka suunnitellun vesihuoltolinjan kohdalle. Paikalla tehdyissä koekuopissa tai koeojassa ei havaittu mitään viitteitä muinaisjäänöksestä tutkitulla osuudella vesihuoltolinjaa Mottisen asuinpaikan läheisyydessä.



Muinaisjäännösrajaus on merkitty punaisella, rajaus muinaisjäännösrekisterin mukaan. Vesi-
huoltolinjan reitti on merkitty vaaleanpunaisella. Maastossa vesihuoltolinjan paikka oli muutettu
kulkemaan enemmän itään. Todelliselle vesihuoltolinjan kohdalla kaivettiin koekaivanto, joka on
merkitty vihreällä. Kaivantoa edeltäneet koekuopat on merkitty vihreillä pisteillä.



Ennen koekaivausta. Tuleva vesihuoltolinja on merkittynä maastoon keltaisilla kepeillä. Kuvassa kaivinkoneen vasemmalla puolella.



Koekuoppa numero 1.



Kaivettua koekaivantoa.



Kaivettua kaivantoa, savinen pohjamaa näkyvissä.



Kaivantoa kuvattuna länteen.



Kaivanto kuvattu itään. Kivikautinen asuinpaikka on loivalla rinteellä kaivannon takana.



Täytettyä kaivantoa kuvattuna itään.

Kuvia



Inventoitavaa aluetta Moision alueella.



Inventoitavaa aluetta Mäki-Soinin kohdalla.



Inventoitavaa aluetta Kittilänmäen kohdalla.
